

Importanti informazioni per l'investitore



Il presente documento fornisce importanti informazioni per l'investitore relative al comparto. Non è materiale commerciale. L'informazione è richiesta dalla legge per aiutare gli investitori a capire la natura ed i rischi di investire in questo comparto. Consigliamo di leggere in modo da poter prendere una decisione informata in merito all'opportunità di investire.

**Active Emerging Credit, un comparto di CompAM Fund - Classe B (EUR) – ISIN LU0178937933.
Il comparto è gestito da MDO Management Company S.A.**

OBIETTIVI E POLITICHE DI INVESTIMENTO

Il Comparto "Active Emerging Credit" investirà in obbligazioni emesse da emittenti privati o pubblici domiciliati in paesi emergenti o derivanti una parte rilevante dei loro introiti da detti paesi, comprese obbligazioni emesse dal Tesoro e/o da agenzie governative di tali paesi. Inoltre, il Comparto "Active Emerging Credit" può investire in obbligazioni emesse da organizzazioni sovranazionali (quali EBRD o World Bank o la EIB), denominati o in una delle più importanti valute (come EUR, US\$ o Yen) o nella valuta locale. Secondo il principio della diversificazione del rischio, il Comparto "Active Emerging Credit" effettuerà investimenti in titoli trasferibili di vari tipi, quali obbligazioni a tasso fisso o variabile, obbligazioni indicizzate (i.e. obbligazioni il cui rendimento è legato ad un indice di titoli trasferibili) e obbligazioni subordinate, e sino al 25% del suo patrimonio netto in obbligazioni convertibili e obbligazioni con "warrant" (a patto che tali "warrant" siano su titoli trasferibili). Il Comparto Active Emerging Credit investirà fino ad un massimo del 10% i suoi attivi in OICR e/o altri OIC. In aggiunta, il comparto Active Emerging Credit può investire fino al 10% dei suoi attivi netti in azioni quotate, titoli legati ad azioni o derivati in tutto il mondo. Possono essere impiegate tecniche di "copertura" secondo la discrezione del Consiglio d'Amministrazione. Tuttavia non vi è alcuna garanzia del fatto che tale "copertura" sarà efficace, per cui gli investitori non devono

presumere che il portafoglio del Comparto sia protetto contro fluttuazioni sfavorevoli dei mercati finanziari. In aggiunta, il comparto "Active Emerging Credit" può anche usare, allo scopo di una efficiente gestione del portafoglio e copertura basata su correlazioni, currency forwards e opzioni, così come futures quotati (e opzioni collegate) su obbligazioni governative, tassi di interesse, indici azionari e valute. La partecipazione ai mercati delle "opzioni", a "termine" o dei "contratti derivati" e a transazioni comprendenti scambio di valuta comporta rischi di investimento e costi di transazione a cui il Comparto "Active Emerging Credit" non sarebbe esposto se tali strategie non venissero impiegate. Il Comparto "Active Emerging Credit" può, in modo eccezionale e temporaneo, tenere sino al 100% dei suoi attivi in contanti ed equivalenti dei contanti se il Consiglio d'Amministrazione ritiene che ciò sia nell'interesse degli azionisti. Gli investitori possono disporre delle loro azioni in qualsiasi giorno lavorativo a Lussemburgo. Qualsiasi ricavo generato dal comparto Bond Risk è reinvestito per far crescere il valore delle azioni. La divisa di riferimento del comparto è l'Euro. Questo comparto è indicato per quegli investitori che possono permettersi di non usufruire di questo capitale per almeno 2 anni.

PROFILO DI RISCHIO E RENDIMENTO



Questo indicatore è basato su dati storici che potrebbero non essere un indicatore attendibile del profilo di rischio futuro di questa classe. La categorizzazione della classe nella scala non è garantita che rimanga la medesima e potrebbe variare nel tempo. La categoria inferiore non significa un investimento privo di rischio. La Classe di questo comparto è in categoria 3 poiché è soggetto ad una volatilità di mercato maggiore di altri strumenti. Gli Investitori potrebbero non recuperare il pieno valore del proprio investimento cioè dovuto all'aumentare dei tassi di interesse, alla diminuzione della qualità dell'emittente o al suo fallimento nel rimborsare il capitale o nel pagare gli interessi.

Rischi Aggiuntivi

Rischio Di Credito: l'emittente di qualsiasi titolo di debito (inclusi i debiti ad alto rendimento) acquistato dal comparto potrebbe non essere in grado di far fronte ai propri obblighi finanziari di rimborso del capitale o pagamento degli interessi. Il comparto può investire in titoli di debito privi di rating o con merito di credito "non investment grade".

Rischio di Liquidità: gli attivi nei quali il comparto investe potrebbero essere illiquidi oppure limitati in quanto a possibilità di essere

negoziati oppure potrebbero essere scambiati meno frequentemente ed in volumi inferiori, tutto ciò potendo causare difficoltà al momento di comprare o vendere i titoli ad un prezzo desiderabile.

Rischi Operativi

Il comparto può soffrire perdite dovute ad errore umano oppure ad omissioni, errori di processo, interruzioni di servizio oppure eventi esterni. Gli attivi potrebbero essere custoditi presso un corrispondente.

Rischio di controparte: quando si compravendono derivati OTC con una controparte, il comparto può subire perdite nel caso la controparte diventi insolvente.

Rischi Valutari: il Comparto può essere esposto a rischi valutari dove gli attivi ed i ricavi del Comparto sono denominati in valute diverse da quelle del Comparto medesimo o di una classe di azioni. Cambiamenti nei tassi di cambio tra valute oppure la conversione da una valuta in un'altra può causare una variazione positiva o negativa del valore degli investimenti del Comparto.

Impatto dei derivati: un uso attento dei derivati può essere di beneficio al comparto ma implica rischi aggiuntivi differenti dagli attivi tradizionali come per esempio il rischio di una differente valutazione che dipende dall'applicazione di differenti metodologie di valorizzazione.

Maggiori informazioni in relazione ai rischi possono essere trovate nella sezione "Fattori di Rischio" del Prospetto.

Spese

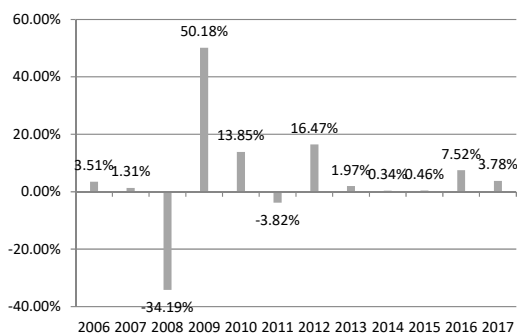
Le spese pagate sono usate per pagare i costi di gestione del Fondo, inclusi i costi di marketing e di distribuzione. Queste spese riducono la crescita potenziale degli investimenti.

| Spese una tantum addebitate prima o dopo l'investimento | |
|--|----------|
| | Classe B |
| Spese di entrata | 2% |
| Spese di uscita | 2% |
| Questo e' il massimo che puo' essere addebitato prima che il denaro sia investito/prima che il rimborso degli investimenti sia pagato. | |
| | Classe B |
| Spese addebitate al Fondo durante ciascun anno | |
| Spese ricorrenti | 2.00% |
| Spese addebitate al Fondo secondo certe specifiche condizioni. | |
| Commissioni sul risultato | 10% |

Le spese di ingresso ed uscita mostrate sono cifre massime. In alcuni casi si puo' pagare meno, si possono trovare queste informazioni presso il proprio consulente finanziario.

La spesa ricorrente e' stimata sulla base delle spese per l'anno che termina il 31/12/2017. Questo valore puo' variare di anno in anno. Informazioni piu' dettagliate sulle spese possono essere trovate nella sezione "Commissioni e Spese" del Prospetto. Una commissione di conversione fino allo 0.5% puo' essere applicata se si convertono le proprie azioni in azioni di altre classi / comparti di Compam Fund.

Past Performance



I risultati passati non sono una guida per i risultati futuri e possono non essere ripetuti. Il valore degli Investimenti puo' diminuire cosi' come aumentare e si potrebbe non ottenere indietro l'ammontare originalmente investito.

Il grafico mostra i risultati in € dopo che le spese ricorrenti ed i costi delle transazioni di portafoglio sono stati pagati. Le spese di entrata ed uscita sono escluse dal calcolo dei risultati passati.

Il comparto e' stato lanciato il 17 giugno 2005

| 2008 | 2009 | 2010 | 2011 | 2012 | 2013 | 2014 | 2015 | 2016 | 2017 |
|---------|--------|--------|--------|--------|-------|-------|-------|-------|-------|
| -34.19% | 50.18% | 13.85% | -3.82% | 16.47% | 1.97% | 0.34% | 0.46% | 7.52% | 3.78% |

Informazioni Pratiche

Banca Depositaria: State Street Luxembourg S.A.

Ulteriori Informazioni: si possono ottenere ulteriori informazioni su questo fondo, incluse le copie del prospetto di Compam Fund, l'ultimo bilancio annuale, il successivo rapporto semestrale e l'ultimo prezzo delle azioni disponibile presso la sede legale del Fondo al 49, Avenue J. F. Kennedy, L-1855, Lussemburgo e dal sito www.compamfund.com.

Legislazione fiscale: i potenziali investitori dovrebbero informarsi circa le conseguenze fiscali in Lussemburgo o all'interno dei propri Paesi di residenza o domicilio, dell'acquisto, la detenzione o il rimborso delle azioni.

Responsabilita': Compam Fund puo' essere ritenuta responsabile solamente sulla base di qualsiasi informazione contenuta in questo documento che sia fuorviante, inaccurata o incoerente con le parti importanti del prospetto del Fondo.

Fondo Multicomparto: Compam e' un fondo multicomparto che offer numerosi comparti le attivita' e le passivita' dei quali sono legalmente

segregate tra uno e gli altri. Questo documento descrive solamente la classe B del comparto Active Emerging Credit. Ulteriori classi di questo comparto sono anche disponibili. Ulteriori informazioni su tale classe sono disponibili presso il sito web www.compamfund.com. Si noti come non tutte le classi delle azioni possono essere registrate per la distribuzione nel suo Paese.

Conversioni: Gli azionisti hanno la possibilita' di richiedere la conversione di tutto o parte delle proprie azioni in azioni di un'altra classe / comparto soggetti alle condizioni e commissioni dettagliate nel prospetto del fondo.

Politica di remunerazione della societa' di gestione: i dettagli della politica di remunerazione aggiornata della societa' di gestione, inclusa, ma non limitata a, una descrizione di come le remunerazioni ed i benefici sono calcolati, le identita' delle persone responsabili per l'assegnazione la remunerazione ed i benefici, inclusa la composizione del comitato di remunerazione, sono disponibili su <http://www.mdo-manco.com/remuneration-policy>, una copia cartacea sara' messa a disposizione gratuitamente su richiesta.

Questo comparto e' autorizzato in Lussemburgo e regolato dalla Commissione di Sorveglianza del Settore Finanziario (CSSF). MDO Management Company e' autorizzata in Lussemburgo e regolata dalla Commission de Surveillance du Secteur Financier (CSSF). Queste importanti informazioni per gli investitori sono aggiornate al 17/02/2018